

Guide d'installation du kit Numéo

REMARQUES IMPORTANTES :

Nous vous remercions de votre confiance, une fois votre installation terminée n'oubliez pas de **demander le débridage** de votre modem en allant sur notre site internet : <http://www.numéo.fr> (rubrique client) et passez d'un débit verrouillé de 64Kbs aux débits correspondant à votre forfait. Cette activation aura lieu sous 72 h à compter de la demande. (Un e-mail de confirmation vous sera envoyé une fois votre modem débridé)

Veillez aussi à laisser votre modem **sous tension** afin que nous puissions procéder à l'activation de votre connexion.

Pour des raisons de qualité et de traçabilité de votre demande, **aucune demande d'activation par téléphone ne sera traitée.**

AVERTISSEMENT :

Le kit d'accès Internet Numéo vous permet de connecter n'importe quel ordinateur disposant d'une carte réseau Ethernet RJ45 supportant le protocole de communication TCP/IP et disposant des pilotes logiciels appropriés.

En cas de doute consultez votre documentation ou votre vendeur de matériel informatique.

L'ensemble des équipements remis a été testé et est en parfait état de fonctionnement.

L'équipement électronique (Routeur Linksys WRT54G) est garanti sur la durée totale d'abonnement pour un usage normal, en cas de panne il vous sera échangé gratuitement. Toute modification matérielle ou logicielle de l'équipement fournit entraînerait la nullité de la garantie.

L'installation de l'antenne est sous la totale responsabilité du client, Numéo peut vous communiquer les coordonnées d'un professionnel agréé dans votre zone géographique. L'installation en hauteur ou sur un toit présente un risque important de chute et d'accident. Le client devra s'assurer qu'il possède le savoir-faire et l'équipement adapté à ce type de pose. En cas de doute n'hésitez pas à prendre contact avec Numéo (service.client@numeo.fr).

Le câble coaxial fourni doit être manipulé avec précaution. En, aucun cas il ne doit être plié ou pincé car il cesserait de fonctionner entraînant l'impossibilité de la connexion au réseau Numéo. En cas de mauvaise manipulation entraînant son remplacement le câble de remplacement vous sera facturé au tarif en vigueur.

En cas de problème lors de l'installation merci de nous contacter :

Par Internet : www.numéo.fr (Rubrique : client/besoin d'assistance)

Par téléphone : 0 826 624 400 (0,15 Euro/min)

PRESENTATION DES ELEMENTS

Composition du kit Numéo

- Un modem-routeur
- Un transformateur 220v->12v pour le modem
- Un Câble Ethernet 10 m RJ45
- Une antenne de type Panneau (9x7x2 cm) ou une antenne Parabolique Grillagée (55x55 cm)
- Un câble d'antenne coaxial d'une longueur de 5 m
- Un kit de fixation d'antenne

MODEM

Le modem permet de convertir le signal reçu en WI-FI en informations exploitables par votre micro ordinateur.



Figure 1 - Face Avant modem

Power Vert. Le voyant "Power" indique l'état de l'alimentation électrique du routeur. Une lumière verte continue indique le bon fonctionnement. Du modem. La lumière verte clignote au cours de la phase d'auto diagnostic.

DMZ vert. Cette fonction n'est pas activée sur le modem Numéo.

WLAN Vert. Le voyant WLAN est allumé en permanence, il clignote dès lors que votre modem échange avec le relais Numéo.

1, 2, 3, 4 Vert. Ces voyants s'allument en fonction de la présence d'un équipement réseau client (Ordinateur de bureau, Ordinateur portable, imprimante,...) connecté et actif. Chaque voyant se met à clignoter individuellement dès que l'équipement connecté échange avec le reste du réseau.

Internet voyant vert. Cette fonction n'est pas activée sur le modem Numéo.



Figure 2 - Face arrière du modem

Connecteur d'antenne libre : Ce connecteur sert à raccorder l'antenne Numéo (le second connecteur équipé d'une antenne plastique est inactif).

Prise Internet : Prise inactivée, non utilisable pour une connexion à Internet Numéo.

Bouton Reset : **Ne jamais utiliser le bouton Reset**. Ce bouton aurait pour effet d'effacer les paramètres de votre connexion ce qui rendrait impossible la connexion à Internet.

Ports Ethernet RJ45 : 4 prises RJ45 permettant le raccordement de 1 à 4 équipements réseaux.

Alimentation électrique : Seul le transformateur fourni doit être raccordé.

INSTALLATION DU MODEM

Le modem doit être placé dans **un endroit propre et sec**. Vous devez disposer d'une installation électrique 220 v.

Le modem vous est livré avec un câble de connexion à votre ordinateur de 10m. Dans le cas où cette longueur serait insuffisante vous trouverez dans le commerce des câbles de longueur supérieure (limitée à 80m entre le modem et l'ordinateur).

Raccordement du modem à l'antenne.

Le câble coaxial venant de l'antenne dispose d'un connecteur à visser (RPTNC Mâle) sur le connecteur d'antenne qui est à l'arrière du modem. Le connecteur équipé d'une petite antenne en plastique est inactivé.

Raccordement du modem à l'ordinateur.

Avant de commencer, vérifiez que tous les périphériques de votre réseau sont hors tension, y compris le modem et les PC devant être raccordés.

Reliez l'extrémité du câble réseau Ethernet branché sur votre ordinateur sur l'un des ports LAN (numérotés de 1 à 4) situés sur la face arrière du routeur (Figure 3).

Procédez de même pour relier les autres équipements de votre réseau.

Mettez sous tension le modem en connectant l'adaptateur de courant au modem puis à la prise électrique.

Vérifiez que le voyant power situé à l'avant du modem s'illumine en vert.

CABLE COAXIAL

Le câble permet de raccorder votre antenne à votre modem, il dispose de deux prises.

La plus petite est à raccorder à votre modem, la plus grosse à votre antenne.

Le câble noir fourni est un câble coaxial spécifique, il **ne doit être : ni plié, ni pincé. Il ne doit pas jamais être posé dans une embrasure de porte ou de fenêtre** ou dans tout autre élément pouvant provoquer une pression mécanique. En cas de pliure ou de pincement le câble deviendrait inutilisable et serait à remplacer.

ANTENNE

L'antenne permet de réceptionner au mieux le signal, elle doit être pointée avec précision.

Important :

L'antenne doit être installée **à l'extérieur de l'habitation** dans un lieu dégagé depuis lequel vous avez **une vue directe** sur le lieu d'installation **du relais Numéo**.

Les deux connecteurs entre le câble coaxial et l'antenne doivent être serrés fortement et étanchéifiés avec un adhésif étanche ou une gaine thermoretractable afin de les protéger de l'humidité.

Aucun obstacle (végétation, habitation, cheminée, ...) ne doit se trouver entre votre antenne et le relais Numéo.



PARAMETRAGE DU POSTE DE TRAVAIL

Le poste de travail doit être configuré en « Client DHCP ». Afin que le modem gère automatiquement les équipements réseaux connectés et les raccorde à Internet.

Dans ce mode, les équipements connectés au réseau recevront automatiquement un identifiant spécifique leur permettant d'accéder à Internet (Adresse IP)

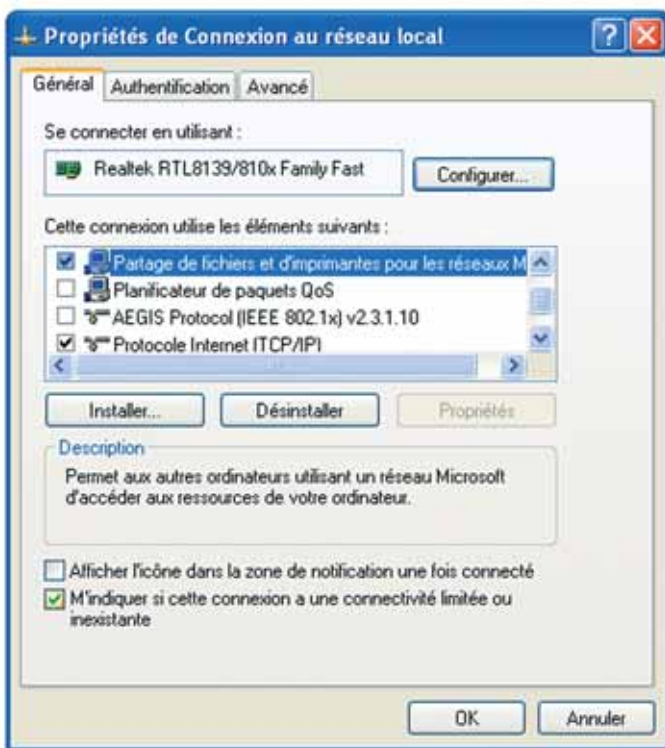
La procédure décrite ici est valable pour les ordinateurs fonctionnant sous un système d'exploitation Microsoft® Windows d'une version supérieure à Windows 98 (Windows Me, 2000, XP) . Pour les autres systèmes d'exploitation veuillez consulter votre documentation et votre revendeur informatique ou prenez contact avec service.client@numeo.fr afin de recevoir une fiche de paramétrage spécifique à votre système d'exploitation.

Paramétrage du poste de travail en client DHCP :

Accédez aux paramètres de votre réseau local :

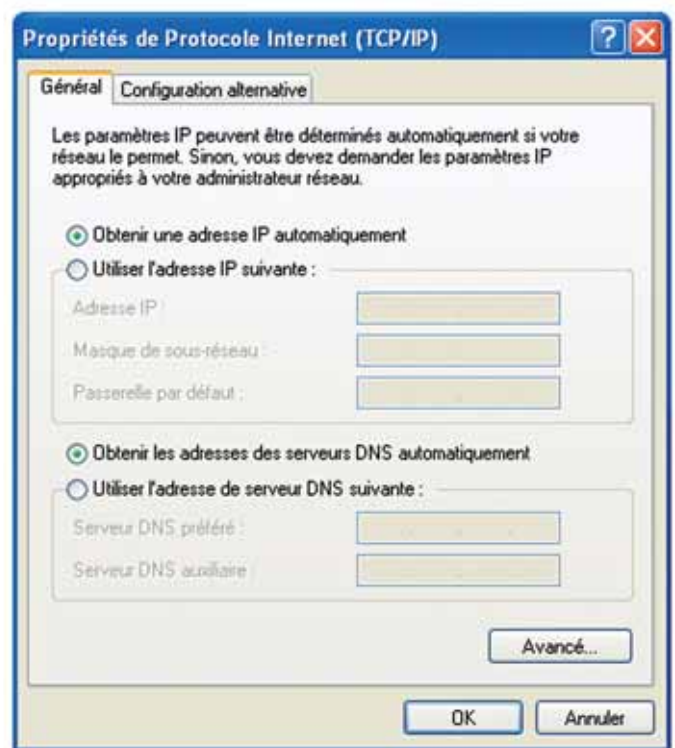
Dans le menu démarrer, sélectionnez « paramètres » puis « panneau de configuration » puis « connexion réseau et accès à distance » et sélectionnez « connexion au réseau local »

Cliquez avec le bouton droit et sélectionnez « propriétés » pour faire afficher les propriétés de votre connexion au réseau local.



Vérifiez que le protocole Internet (TCP/IP) est bien présent et que le case à cocher correspondante est validée.

Cliquez sur le protocole Internet puis sur le bouton propriétés.



Vérifiez que les options « Obtenir une adresse IP automatiquement » et « obtenir les adresses des serveurs DNS automatiquement » sont cochées.

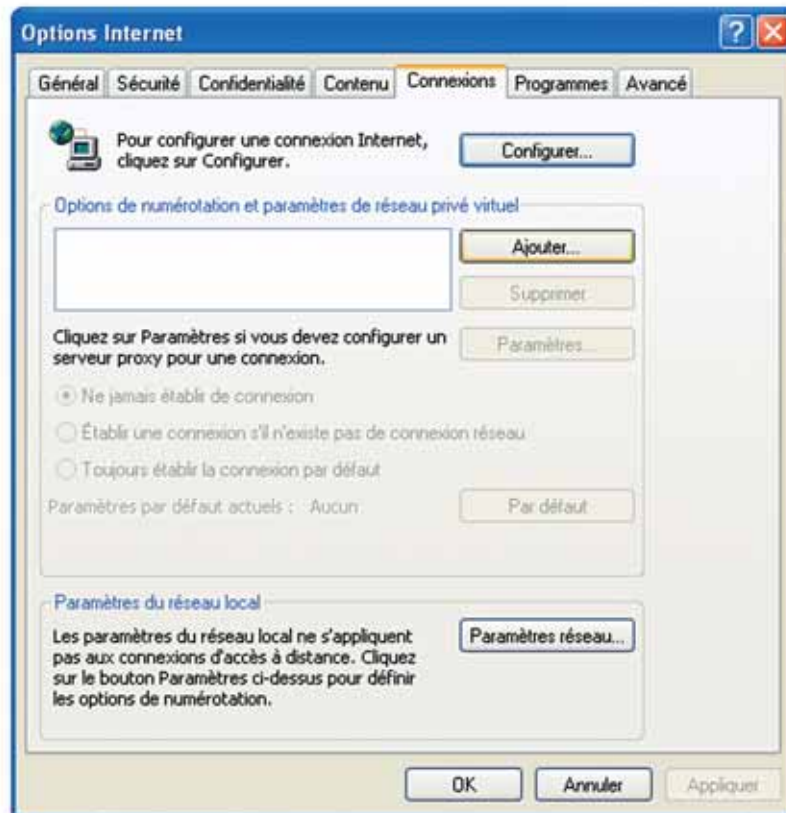
Cliquez sur OK pour valider les propriétés du protocole Internet puis à nouveau sur OK pour valider les propriétés de votre connexion au réseau local.

Si votre ordinateur possédait déjà une connexion à Internet vous devez penser à supprimer cette connexion par l'opération suivante :

Ouvrir Internet explorer

Menu Outils/options Internet

Onglet connexions : cocher «ne jamais établir de connexion comme indiqué ci dessous»



Vérifier aussi qu'aucune case ne soit cochée dans les options «Paramètres réseau»

Une fois l'installation terminée le **modem doit être débranché et remis sous tension** pour se connecter. Votre ordinateur est maintenant connecté à Internet. Si votre connexion Internet ne fonctionne pas vérifiez toutes les étapes, pages suivantes, du "test de votre connexion Internet Numéo".

Informations concernant le plan d'adressage du modem/routeur Numéo : **(Réservé aux utilisateurs expérimentés)**

Adresses réseau : 192.168.1.100 à 254 (distribuées automatiquement)

Masque de réseau : 255.255.255.0

Passerelle par défaut: 192.168.1.1

Si vous avez déjà un réseau informatique existant et que ce mode fonctionne avec vos paramétrages existants, veuillez prendre contact avec Numéo (support@numeo.fr).

TEST DE VOTRE CONNEXION INTERNET NUMEO

VERIFICATION DU BRANCHEMENT

Vérification de l'Antenne

1. L'antenne et les connecteurs sont en parfait état.
2. Le câble noir n'a pas été pincé, et ne fait pas un angle droit.
3. La tête de l'antenne est bien installée parallèlement au sol (je peux poser un objet sur la partie plate grise claire de l'antenne).
4. L'antenne est bien orientée (horizontalement et verticalement) vers le relais qui est parfaitement à vue (**aucun** obstacle entre l'antenne et le relais).
5. Le connecteur d'antenne est bien isolé de l'humidité et est parfaitement sec.
6. L'axe de la tête d'antenne n'est pas parallèle au mur ou au toit (toit Terrasse). Si c'est le cas l'espace entre le bord de l'antenne et le plan parallèle doit être d'au moins 2 m.

Vérification du Modem

1. Le branchement des câbles est conforme :



2. Le modem est bien alimenté électriquement.
3. Votre ordinateur dispose bien d'une carte Réseau Ethernet équipée d'un connecteur RJ45 en état de fonctionnement et supportant le protocole Internet (TCP/IP). Le cordon gris fourni est bien branché sur la carte et la carte clignote.
4. Les voyants Power (le plus à gauche), WLAN (3ème à Gauche) et l'un des Voyant (1 à 4) de l'ovale, sont allumés en vert. Le voyant power ne clignote pas en permanence (au-delà de la phase de démarrage).



VERIFICATION DE L'ENVIRONNEMENT

Vérification de l'environnement Radio

1. Je ne dispose pas d'un transmetteur HF allumé (ex : Transmetteur Vidéo).
2. Je ne dispose pas d'un émetteur Wifi en fonctionnement (sous tension), ou j'ai vérifié auprès de Numéo qu'il n'émettait pas sur les mêmes fréquences que le relais.
3. Aucun équipement électrique rayonnant (moteur, four micro-onde, ...) ne se trouve à proximité de mon modem.

Vérification de l'environnement Informatique

1. J'ai débranché puis rebranché mon modem.
2. Mon Firewall personnel ou mon antivirus sont désactivés pour tester ma connexion Internet.

3. Je n'ai pas ajouté ou mis à jour un système de sécurité (Pare Feu / Anti Vir.) depuis ma dernière connexion réussie.
4. Ma carte réseau est bien activée.
5. J'ai bien désactivé la connexion automatique par modems analogiques de mon ancien fournisseur (Connexion RTC) dans mon navigateur web et ma messagerie.
6. Mon ordinateur dispose d'une adresse IP commençant par «192.168.1».

Pour contrôler sous Windows XP/2000. Allez dans le menu démarrer, Cliquez sur « Exécuter ... »
 Ecrire à coté de « Ouvrir : » le mot « cmd » puis cliquez sur le bouton « OK »
 Dans la nouvelle fenêtre écrire « ipconfig » et appuyez sur la touche « Entrée » du clavier.
 L'adresse IP est sur la ligne « Adresse IP »

Pour les autres systèmes d'exploitation, merci de consulter le guide d'installation pour réaliser ces opérations.

VERIFICATION DE LA CONNEXION INTERNET

Vérification de la disponibilité de la connexion internet

Je peux faire un « ping » (test de réponse) d'un domaine internet (ex : www.yahoo.fr)

Pour contrôler sous Windows XP/2000. Allez dans le menu démarrer, cliquez sur « Exécuter ... »
 Ecrire à coté de « Ouvrir : » le mot « cmd »
 puis cliquez sur le bouton « OK »
 Dans la nouvelle fenêtre écrire
 « ping www.yahoo.fr » et appuyez sur la touche « Entrée » du clavier.

Si Vous obtenez un affichage du type « Réponse de 217.12.3.11 : octets=32 temps=86 ms TTL=245 » : **Votre connexion Numéo fonctionne.**

Si vous obtenez une réponse du type : « La requête Ping n'a pas pu trouver l'hôte www.yahoo.fr. Vérifiez le nom et essayez à nouveau. » ou « Délais d'attente de la demande dépassé » : **Votre modem n'arrive pas à se connecter à Internet : Contactez le support numéo.**

Inscrivez ci-dessous les informations nécessaires au support :

Votre numéro de client :

Votre relais de raccordement :

Votre adresse Modem :

Pour nous contacter :

SUPPORT NUMEO
0826 624 400 (0,15 Euro/min)
Du lundi au vendredi
9h30-12h30 14h-19h00
Messagerie 7j/7 24h/24
<http://www.numéo.fr>

